



Klima og bæredygtighed 2023

Popermo Forsikring



Indhold

Klima og bæredygtighed 2023	1
Vi er vores medlemmer!	5
Refleksioner fra adm. direktør	7
Vision	7
Mission	7
Om denne rapport	7
De væsentligste tiltag i 2023	8
Vores forsikringer i 2023 - kort fortalt	9
Rammerne for arbejdet med bæredygtighed	10
Når internationale begreber skal adopteres...	10
Vi bygger videre på ESG	11
Vores ESG-fokus og målsætning	12
Vores fokus	13
Den overordnede målsætning	13
Bæredygtige tiltag i 2023	14
Udlån af elcykler	15
Vilde blomster mellem solceller	16
Reparer scannere fremfor udskiftning	16
Vores skov plantes	17

Vegetarkursus	20
Strømbesparelser i mødelokalerne	20
Julegaver bliver til 47 Folkeskove-træer	21
Vores CO2-aftryk i 2023	22
Måling af Popermo-kulturen	26
Reflekser sendes til skolebørn i Kyiv	28
Sponsor for Børnehjælpsdagen	29
Mit Bjerg for PTSD-ramte	29
EPSI-rapport om ESG og bæredygtighed	31
Ny IT-sikkerhedsplatform	31
Reboot messe i Odense	32
IT-regelsæt	32
Bæredygtige tiltag i 2022	33
Primære tiltag i 2022	33
Ladeboks løsningen	33
Bæredygtige tiltag i 2020 og 2021	34
Primære tiltag i 2020 og 2021	34
Opgradering af solcelleanlæg	34
Bæredygtige tiltag i 2020 og 2021 - fortsat	36
Politikker	36
Ladestandere på P-pladsen	36
Færdige analyser af investeringer	36

Popermos grundlæggende værdier i praksis	37
Klagemulighed for vores medlemmer	37
Whistleblower	38
PopermoPanelet	40
Demokratisk opbygning af Popermo	40
Diversitet i Popermos bestyrelse og i delgeretforsamlingen	41
Stillingtagen til ESG-forhold	42
Organisering af medarbejderne	42
Diversitet i ledergruppen og blandt medarbejderne	43
Medarbejderforhold	44
Sygefravær	44
Ansvarlige tiltag på produkter og produktudvikling	45
Tiltag for fremtiden	46
Tiltag af forskellig karakter	46
Hvor kan vi gøre det bedre?	47
Vi samler på tilfredse medlemmer	50
Tidligere års placeringer	50
Kontaktoplysninger	51

Vi er vores medlemmer!

Popermo Forsikring GS

Popermos historie er fortællingen om initiativrige, odenseanske politiansatte, som i 1963 fik en idé. De ville lave deres eget forsikringselskab, så de kunne købe billig kaskoforsikring til deres biler, for politiansatte var jo gode bilister og havde få skader.

Ideen blev ført ud i livet. Ved køb af garantiandele kunne politibetjente i hele landet melde sig ind i fællesskabet og støtte etableringen af selskabet, og 'Popermo – vores forsikring' blev en realitet.

Popermo er i dag et moderne medlemsejet forsikringselskab. Efter mere end 61 år i branchen sælger vi nu alle private forsikringer til ansatte indenfor bl.a. politiet, domstolene, sundhedsvæsenet og skolevæsenet. Vi har i dag mere end 29.000 medlemmer, 45 medarbejdere og en årlig omsætning på ca. 290 mio. kr.

Alle vores tiltag, fra de langsigtede strategiske overvejelser til de daglige rutineprægede aktiviteter, tager udgangspunkt i vores medlemmer. Vi har ikke 'kunder' i vores forretning – vi har medlemmer i Vores forsikring! Vi dyrker den stærke relation og kontakten i øjenhøjde, og vi identificerer os med vores medlemmer på parametre som ordentlighed og ansvarlighed.

Med vores forsikringer passer vi på de værdier, som vores medlemmer ejer, men vi passer også på den helt almindelige hverdag, de hver især har bygget op og sætter pris på. Vi sikrer de rammer, som medlemmerne holder af og lever i lige nu.

Men vi har også fokus på at sikre rammerne for fremtiden. Vi tænker hele vejen rundt om vores medlemmer og deres familier, både nu og i fremtiden. Vi tænker også på vores virksomheds rolle som en aktiv og ansvarlig spiller i samfundet – hvordan kan vi løfte vores ansvar både nu og i fremtiden?

E

Vi arbejder med vores aftryk på miljøet og klimaet, og vi har fokus på bl.a. vedvarende energi, ansvarlig adfærd i hverdagen samt nedbringelse af vores CO2-udledninger.

S

Mennesket som ressource er også i fokus for os - især trivsel er væsentligt, både for vores medlemmer, for medarbejderne i Popermo og for udsatte grupper i samfundet.

G

Som virksomhed sørger vi for at have orden i eget hus. Når basis er i orden, kan man meget nemmere gøre noget for andre, og vi har intet imod at være en drivkraft for den grønne omstilling, hvis vi med vores tiltag kan inspirere andre til at følge i vores fodspor.





John Rasmussen

Adm. direktør

Refleksioner fra adm. direktør

Vi har en holdning til klima- og bæredygtighed

Som forsikringselskab er vores vigtigste rolle at skabe tryghed og sikkerhed for medlemmerne i alle de forsikringsforhold, som medlemmerne har.

Vi tager et ansvar når snakken handler om klima- og bæredygtighed. Gennem de seneste par år har vi haft fokus på indsatser og målinger på, hvordan vores klimaaftryk er. Vi tror på, at det betyder noget for vores medlemmer, at vi yder en indsats til gavn for samfundet og miljøet.

Også i 2023 har vi arbejdet med tiltag til gavn for klimaet med fokus på både interne og eksterne forhold. Samtidig har vi arbejdet for, at medarbejderne også er bevidste omkring klimaaftryk i deres egen hverdag.

Rapporten afdækker vores indsatser, og vi ønsker dig god læsning.

Vision

Popermo Forsikring skaber tryghed og sikkerhed for dig.

Mission

Popermo Forsikring vil være det naturlige valg ved at gøre det nemt, hurtigt og professionelt for vores medlemmer.

Om denne rapport

Denne rapport dækker aktiviteter fra den 1. januar til den 31. december 2023, og den er et supplement til Popermo Forsikrings årsrapport for 2023.

Denne rapport er en beretning om vores indsatser på sociale områder, om klimamæssige tiltag og om ledelsesmæssige forhold, med afsæt i konkrete målinger hvor muligt.

Popermo Forsikring er ikke omfattet af reglerne for aflæggelse af CSR-regnskab.

De væsentligste tiltag i 2023

E

Vi vil gerne gøre en forskel for nogen – og allerhelst et sted, hvor det giver rigtig god mening, både lige nu og her, men også hvor der er tænkt fremtidsudsigter ind i det.

Vores skov har sat sine rødder i den fynske muld. Vi fulgte med på sidelinjen, da gartnere plantede det ene træ efter det andet i den 8 hektar store løvskov, som vi har investeret i. Nu må tiden og hensigtsmæssig pleje sørge for, at skoven vokser sig stor og flot.

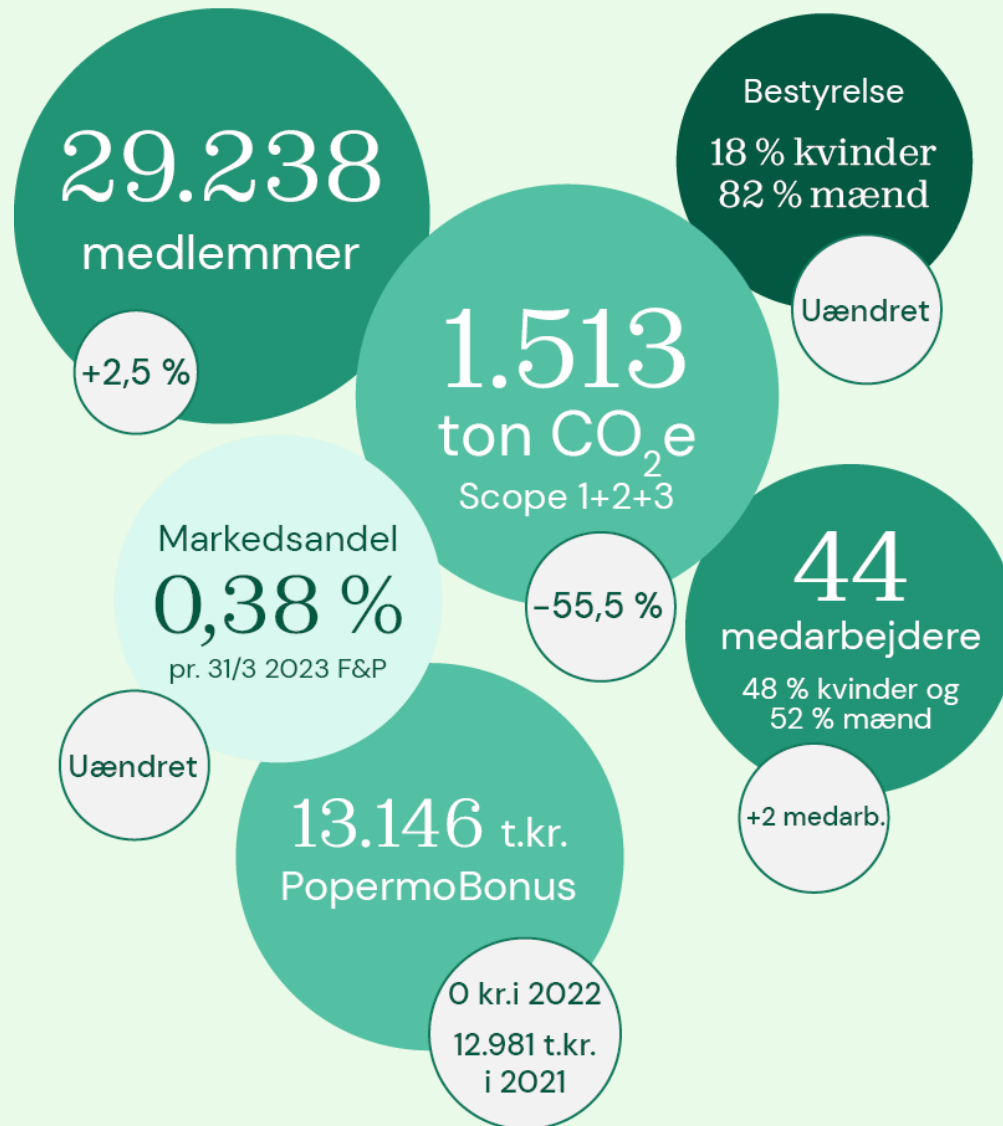
Vi er blevet sponsor for Børnehjælpsdagen. Denne organisation arbejder for anbragte børn og unge i Danmark, og vi sponsorerer ikke mindre end 25 Styrkedage fordelt ud over hele landet i de næste 2 år. Styrkedagene giver børnene og de unge et fællesskab, tryghed og succesoplevelser gennem samvær med ligesindede og fælles udfordringer, og det styrker dem i troen på dem selv og en lysere fremtid.

S

IT-sikkerhed er kommet øverst på dagsordenen, og vi arbejder struktureret og kontinuerligt, så medlemmernes og vores egne data bliver korrekt og forsvarligt behandlet og opbevaret. I takt med udviklingen i samfundet vil det blive en vedvarende proces, der kræver vores fokus, og vi tager det meget alvorligt, at vi følger med udviklingen.

G

Vores forsikringer i 2023 - kort fortalt





Rammerne for arbejdet med bæredygtighed

Når internationale begreber skal adopteres...

Popermo Forsikring er en mindre dansk virksomhed, der står solidt plantet i den danske forsikringsbranche. Vi er landsdækkende og har medlemmer fordelt over hele det danske kongerige. Vi arbejder ikke internationalt – kun i form af samarbejdspartnere, der f.eks. hjælper vores medlemmer, hvis de får problemer på deres udlandsrejser – men derudover holder vi vores virksomhed indenfor de danske landegrænser. Derfor taler og skriver vi også altid på dansk til vores medlemmer, også når det gælder større rapporter som denne eller Årsregnskabet.

Men i takt med globaliseringen og formidlingen om de verdensomspændende udfordringer, vi så gerne vil være med til at løse, præsenteres vi oftere og oftere for internationale begreber og forkortelser af enhver art samt lange, engelsksprogede rapporter og analyser. Således mødte vi også mange nye fagbegreber på engelsk, da vi påbegyndte vores grønne strategiarbejde i samarbejde med eksterne konsulenter, der strøg om sig med internationale begreber.

Det har rykket ved vores bevidsthed om, at vi bliver nødt til at invitere og adoptere internationale ord og begreber ind i vores lille danske verden. Nogle ord og begreber kan vi gøre danske, men det er ikke hensigtsmæssigt, når udfordringerne kræver kommunikation og dialog på verdensplan, og vi må derfor adoptere mange nye internationale ord og begreber.

Men den egentlige udfordring består i, at modtagerne af vores budskaber forstår, hvad ordene og begreberne betyder. Heri ligger der en meget stor opgave, for vi vil kommunikere i øjenhøjde med vores medarbejdere og vores medlemmer, og det kræver, at vi tager dem med på rejsen og forklarer, hvad begreberne betyder, og hvorfor de er så vigtige at arbejde videre med. Denne del har vi været bevidste om helt fra begyndelsen, da vi startede på vores grønne rejse med en rapport for 2019, men vi oplever stadig 'huller' i kommunikationen og forståelsen heraf, hvorfor vi fortsat skal have stort fokus på forklaringer og betydninger, så vi får alle med. Vores grønne rejse må for alt i verden ikke blive et højtflyvende projekt, der aldrig lander i praksis.

Vi bygger videre på ESG

I det indledende arbejde omkring vores bæredygtighed har vi mødt mange nye faglige begreber, men vi har også mødt nye modeller og rammeværktøjer, der giver os et godt overblik, og som definerer, hvor vi kan og bør have fokus og om muligt gøre en indsats.

ESG-modellen er bærende for vores strategiarbejde og for prioriteringen af vores tiltag. Med ESG-modellen kan vi på en struktureret måde arbejde med Popermos bæredygtighed, og modellen sikrer, at vi kommer hele vejen rundt, ligesom den tager både det interne og det eksterne perspektiv med.



E

Environment:

Her kan vi kigge på alt, der berører miljøet og klimaet. Det kan f.eks. være vores CO2-aftryk, biodiversiteten omkring os – eller manglen på samme. Forurening, forbrug af ressourcer, mulighed for genanvendelse osv.



S

Social:

Under dette punkt kan vi kigge på sociale forhold, både på egen arbejdsplads, i det lokale nærmiljø og globalt set. Her kan vi kigge på trivsel, fravær og medarbejderforhold.



G

Governance:

At holde orden i eget hus ligger under dette punkt. Governance = ledelsesmæssig adfærd, og her kan vi kigge på bl.a. vores adfærd, vores kultur og vores ansvar som virksomhed.

Vores ESG-fokus og målsætning

Efter det indledende strategiarbejde satte vi følgende ord på ESG-modellen:



Vores fokus

ESG-modellen er et kvalitetsstempel på, at vi tænker hele vejen rundt, når vi taler om bæredygtighed og ansvarlighed. Samtidig har modellen gjort det tydeligt, hvor vi kan gøre en forskel, og her vil vores fokus være på:

**E**

Environment:

Internt fokus på vores CO2-aftryk, men også eksternt fokus på f.eks. forbrug, affaldssortering og genanvendelse.

**S**

Social:

Fokus på de interne sociale forhold.

**G**

Governance:

Fokus på interne ledelsesmæssige forhold.

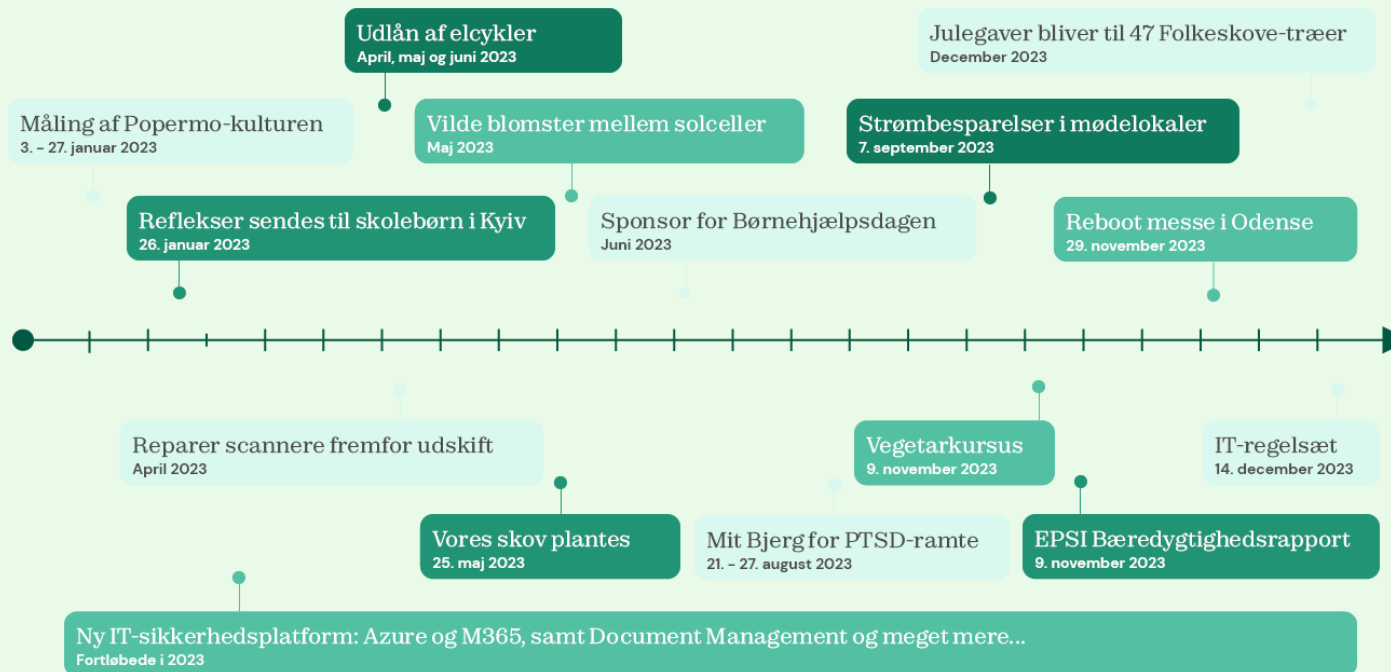
Den overordnede målsætning

Når vi arbejder målrettet med klima og bæredygtighed i Popermo, ønsker vi en målsætning, der lægger sig skarpt op ad Paris-aftalen, og vi vil derfor inden 2030 fremvise et resultat, der matcher Paris-aftalens indhold.

Bæredygtige tiltag i 2023

Enhver begyndelse kan være svær, og derfor giver det god mening at plukke de lavthængende frugter først. I bæredygtig sammenhæng har det betydet for os, at vi i starten af vores grønne rejse bl.a. nedskrev en indkøbspolitik, vi effektiviserede vores affaldssortering på kontoret, og vi introducerede et mere grønt køkken i vores madordning. Det var elementer, der var lige til at gå til, men samtidig gav det os erfaring og gå på mod til at fortsætte rejsen og gå i gang med større projekter.

Tiltag i 2023 bærer derfor præg af, at vi allerede har plukket en del lavthængende frugter. Aktivitetsniveauet er holdt på samme niveau som tidligere år, men tiltagene har fået en lidt anden og tungere karakter.



Nogle tiltag kalder på mere viden, som f.eks. hvordan måler vi på vores virksomhedskultur, så det giver mening? Tidligere var de fleste tiltag motiveret af ren og skær lyst, nu gennemføres nogle tiltag, fordi det er nødvendigt, f.eks. flytning af vores IT til en cloudbaseret løsning af sikkerhedsmæssige årsager, eller udarbejdelse af et IT-regelsæt for at imødekomme love og regulativer.

E

Udlån af elcykler

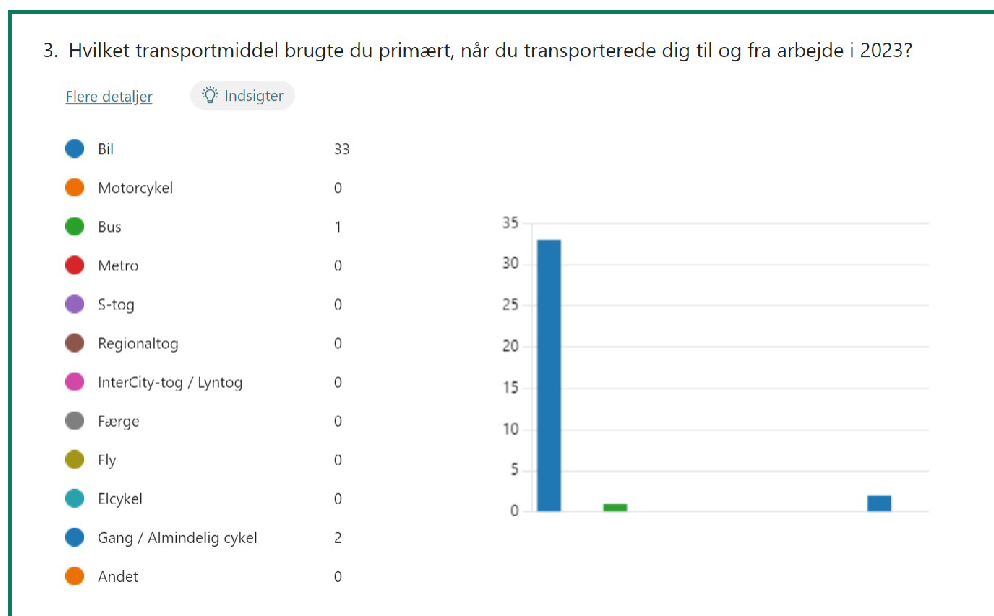
I månederne april, maj og juni gentog vi et tilbud fra 2022 – et tilbud til medarbejderne om, at de kunne låne elcykler kvit og frit. Om cyklen skulle bruges som transportmiddel til og fra arbejde, eller til handle- eller hyggeturen, var for os lige meget. Vores agenda med tilbuddet var at skubbe til medarbejdernes adfærd ift. at benytte et mindre klimabelastende transportmiddel end f.eks. den foretrukne bil.

Popermo lejede 5 elcykler hos en lokal cykelforhandler, der blev leveret med alt nødvendigt udstyr. Når medarbejderne skulle booke en cykel, foregik det i et internt dokument.

7 medarbejdere bød ind på muligheden for at låne en elcykel, dvs. ca. 16 % af medarbejderne. Dette var et fald ift. 2022, hvor 25 % af medarbejderne prøvede elcykler.

Adfærden omkring foretrukket transportmiddel er svær at rykke ved. Det viser sig også i medarbejderundersøgelsen af CO2-aftryk ved transport til og fra arbejde. Både i 2022 og i 2023 var bilen det primære transportmiddel, muligvis pga. medarbejdernes afstand mellem hjem og arbejdsplads, og elcykel var slet ikke i spil.

Med henblik på graden af udlånte elcykler i 2023 har vi vurderet, at vi som udgangspunkt ikke gentager ordningen i 2024.



E

Vilde blomster mellem solceller

Efter rådgivning fra en ekstern konsulent har vi i maj måned fået etableret striber af vilde blomster mellem vores solcellepaneler. Formålet er at give et bedre levegrundlag for bier og insekter. Samtidig er det smukt for øjet, og medarbejderne er velkomne til at plukke blomster med hjem.



E

Reparer scannere fremfor udskiftning

Som sikkerhedsmæssig foranstaltning har vi en scanner monteret ved vores indgangsport og indgangsdør, som medarbejderne kan aktivere med hver deres personlige tag, når de gerne vil ind i bygningen. Ligeledes er der monteret scannere ved udvalgte døre inde i huset, f.eks. når man skal have adgang til et arkiv eller lignende. Vi har i alt 5 scannere monteret ved og i bygningen.

Scannerne har siddet i mange år, og de har vist tegn på, at der er behov for en udskiftning. En ny scanner koster ca. 10.000 kr. Men idet det kun er selve displayet, der ikke længere virker, har vi undersøgt markedet og fundet frem til, at et nyt display kan skaffes for kun 1.000 kr.

Vi har derfor valgt kun at udskifte displays på scannerne, da der ikke er nogen grund til at generere et overforbrug og købe helt nye scannere, når det kun er en del af enheden, der ikke længere virker.

E

Vores skov plantes

I anledningen af vores 60-års fødselsdag besluttede vi på generalforsamlingen i 2022, at vi ville plante en skov i 2023. Vi engagerede os med HedeDanmark, der har stået for formidlingen og udvælgelsen af et godt areal, indhentning af diverse tilladelser samt koordinering af forberedende jordarbejde.

I maj måned 2023 var 8,1 hektar jord så klar til tilplantning og hegn sætning, hvor vi fik mulighed for at komme med ud og besigtige arbejdet. Det var en fantastisk dag at se etableringen af Vores skov!



Før beplantning var jorden opdyrket landbrugsjord, og nu er der anlagt løvskov og skovbryn uden brug af pesticider, udført jf. HedeDanmarks og Miljøstyrelsens regelsæt.

Vores skov er pålagt fredskovspligt, hvilket kort fortalt betyder, at for hvert fældet eller væltet træ skal man plante et nyt. Derved holdes arealet vedvarende bevokset med træer.

Popermo har finansieret skovrejsningen, men jorden ejes af et ungt par, der bor på ejendommen – begge biologer. Jf. aftalen er de forpligtet til at opretholde skovens tilstand og drive skoven. Der forventes ikke at blive drevet jagt i skoven.



Vi har med Vores skov anlagt et nyt stykke natur på Fyn. Konsulenten fra HedeDanmark har fortalt os, at Vores skov hurtigt vil give positivt udslag på agerhønsbestand og andre hønsefugle i området, da den blottede og renholdte skovbund vil give et godt fødegrundlag for fuglene. Også harer vil komme til. De kan desværre være en risiko for små, nye træer, idet harerne kan bide træerne over på midten, uden grund.

Hegnet omkring skoven skal begrænse tilløbet af råvildt, da de også spiser friske skud på træerne. Hegnet fjernes, når skoven er mere etableret, og så vil løvskoven med skovbrynet rundt om være et godt sted for råvildtet.

Vi har selvfølgelig også haft CO₂-udledning for øje, da vi besluttede at plante en skov. Skovrejsning optager og lagrer CO₂ fra atmosfæren, og det er dermed et effektivt middel i kampen for at modvirke de igangværende klimaforandringer.



**E**

Vegetarkursus

I november måned var alle medarbejdere inviteret med på et aftenkursus i kunsten at lave vegetarmad. Der var fin tilslutning til arrangementet, som var planlagt både med henblik på at dyrke det sociale blandt medarbejderne samt udbrede fordelene ved vegetarmad for miljøets skyld.

**S**

I alt 14 medarbejdere mødte op og havde en rigtig hyggelig, social aften. Udover at samarbejde om og hygge med madlavningen og ikke mindst nyde den lækre mad, blev der undervist i vegetar og veganer-mad. Vi blev præsenteret for, hvad man kan benytte som alternativer til de alment kendte ingredienser i almindelig madlavning, og det har muligvis rykket ved nogle deltageres opfattelse af, hvor besværligt det er at lave veganermad. Vegetar- og veganermad blev afmystificeret, fordi vi selv stod og tilberedte og spiste det.

**E**

Strømbesparelser i mødelokalerne

Vi har monteret store skærme til fremvisning af materiale i 4 af vores mødelokaler, ligesom vi har opsat infoskærme i 4 afdelinger. Disse skærme har været indstillet til at være tændt hele døgnet. I september måned blev der taget initiativ til at indkøbe timere til skærmene, så de automatisk slukkes udenfor arbejdstid.

En timer reducerer vores elforbrug pr. skærm med ca. 71 %, idet elforbruget pr. skærm tidligere var på ca. 1.116,90 kWh/år, og det vil fremadrettet være på ca. 325,76 kWh/år.

E

S

Julegaver bliver til 47 Folkeskove-træer

Vi har de senere år set, at julegaver fra virksomheder til deres medarbejdere blev omformet til et sponsorat til en organisation, som man ønskede at støtte.

Hos Popermo har vi fastholdt at give medarbejderne julegaver, da vi tror på, at det betyder noget. Det er af stor værdi for medarbejderne, at de modtager en konkret erkendtlighed af, at de er værdsatte som medarbejdere, og at Popermo sætter pris på deres indsats i løbet af året.

Vi har dog fundet en løsning, hvor vi både kan give en konkret julegave og samtidig kan støtte et godt formål. Dette lader sig gøre, fordi vores leverandør af julegaver har indgået en aftale om, at for hver julegave, der købes, bliver der doneret et træ til fredskov. Denne aftale er indgået med og håndteres af Growing Trees Network Foundation, der arbejder for sikring af grundvandsressourcer, klimasikring og CO2-reduktion.

I 2023 gav vi julegaver til i alt 47 medarbejdere, og det resulterede i 47 Folkeskove-træer.



Folkeskova
Tak fordi I donerede og var med til at rejse en ny Folkeskov.

GROWING TREES NETWORK
FOLKESKOVE
folkeskoven.dk

DSC Promotion
merchandise · profilbeklædning · firmagaver

Nye Folkeskove har fredskovstatus og bidrager til:

- Sikring af rent drikkevand
- Mere natur og øget biodiversitet.
- Skabelse af nye rekreative områder.
- Oplagring af CO2 og modvirkning af global opvarmning.

En stor tak til:
Popermo

Som i anledning af julen 2023 har doneret:
47 træer til Folkeskove i Danmark

popermo
VORES FORSIKRING
medlemmers



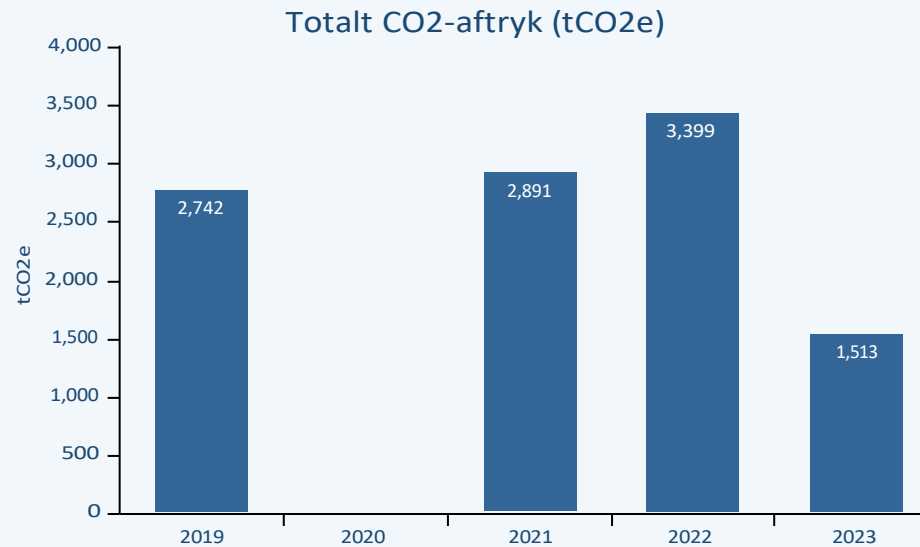
Vores CO2-aftryk i 2023

Vi udarbejder CO2-regnskaber efter GHG-protokollens standarder. Vores opgørelse indeholder både scope 1 og 2 samt de relevante kategorier fra scope 3.

Fordi vi er et mindre forsikringsselskab, har vi et relativt lille CO2-aftryk fra vores drift. Derfor vælger vi at medtage scope 3 i CO2-regnskabet, da der her er flere kategorier, vi kan agere på.

Vi har ikke medregnet alle kategorier i scope 3, idet vi jf. vores branche ikke har nogen aktivitet på disse områder: Kategori 8: upstream leasede aktiver, kategori 9: downstream transport og distribution, kategori 10: forarbejdning af solgte produkter, kategori 11: brug af solgte produkter, kategori 12: bortskaffelse af solgte produkter, kategori 13: downstream leasede aktiver, og kategori 14: franchises.

Beregningen af vores CO2-aftryk er baseret på aktivitet, og det er udarbejdet i samarbejde med The FootPrint Firm. 2019 er vores basisår, og vi har ikke lavet beregning for 2020, idet dette år især var præget af ændret adfærd som følge af COVID-19.

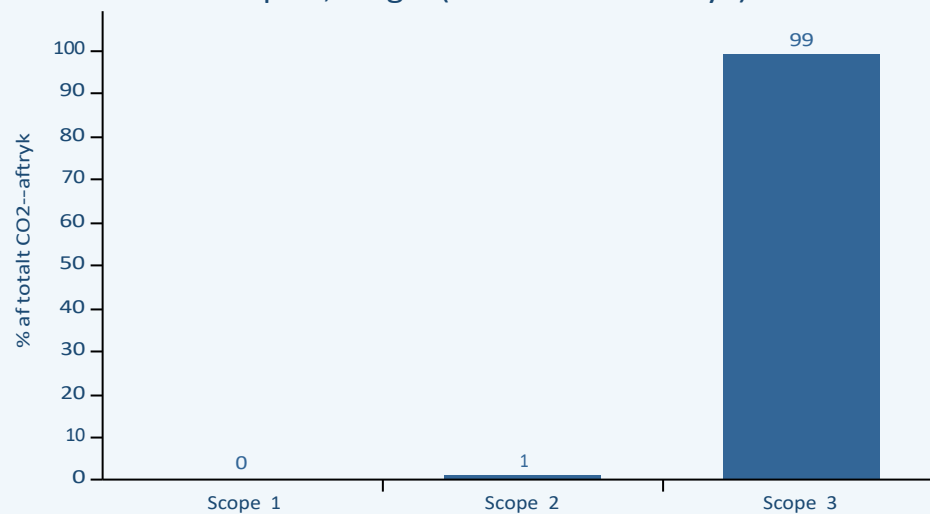


Vores samlede emissioner i 2023 er faldet med 55 % ift. 2022.

Vi udledte i 2019 totalt set 2.741 tons CO2, hvilket i 2023 er reduceret til totalt set 1.513 tons CO2 i 2023. Det svarer til en reduktion i vores samlede CO2-aftryk siden basisåret 2019 på ca. 44,8 %. Denne reduktion skal betragtes i henhold til justeringer i beregningerne i 2021, hvor der blev publiceret opdaterede emissionsfaktorer.

Udviklingen i vores CO2-udledning er fantastisk, og vi kan være meget stolte af det. I 2023 udledte vi væsentligt mindre CO2 til atmosfæren end tidligere år.

Scope 1, 2 og 3 (andel af CO2-aftryk)



Scope 1 dækker over CO2-udledningen fra vores direkte forbrug af fossile brændstoffer, dvs. aktiviteter fra kilder, vi selv ejer eller kontrollerer.

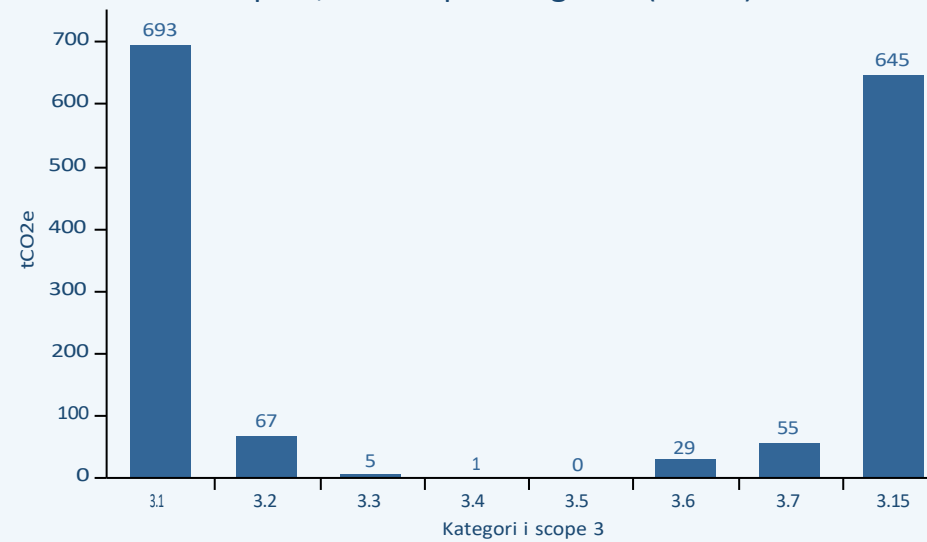
Scope 2 indeholder indirekte emissioner fra vores energiforbrug, f.eks. varme-, damp-, køle- og strømforbrug.

Scope 3 rummer CO2-udledninger fra aktiviteter, vi ikke selv ejer eller kontrollerer, f.eks. indkøb, tjenesteydelser, fragt og investeringer.

Scope 1 og 2 udledte tilsammen 18,4 tons CO2 i 2023, hvilket svarede til ca. 1,2 % af vores totale CO2. CO2-aftrykket fra scope 1 og 2 var faldet med ca. 18 % siden 2022, hvilket især kan tilskrives en højere grad af hjemmearbejde blandt medarbejderne.



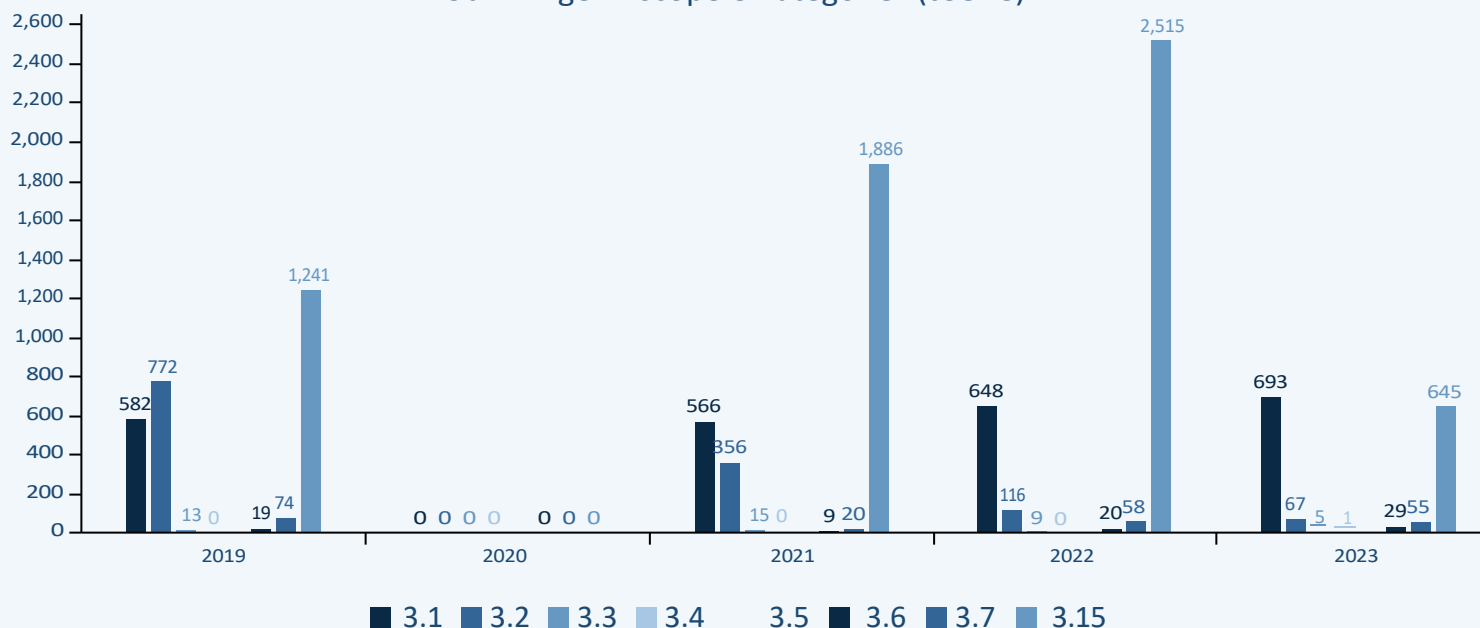
Scope 3, fordelt på kategorier (tCO₂e)



Top 3 i vores CO₂-emissioner i scope 3 i 2023:

1. Indkøbte varer og tjenesteydelser, kategori 3.1
2. Vores investeringer, kategori 3.15.
3. Indkøb af aktiver, kategori 3.2

Udviklingen i scope 3 kategorier (tCO2e)



Der ses en reduktion på vores CO2-udledninger på mange af kategorierne i scope 3 i perioden fra 2022 til 2023.

Dog er der registreret en stigning i CO2-udledningen på kategori 3.1, Køb af varer og tjenester, og denne udledning kommer primært fra konsulentbistand og IT-driften.

Der ses også en stigning på kategori 3.4, Købte transportydelser, hvilket skyldes mere detaljeret klassificering i beregningen.

Udledningen af CO2 i kategori 3.6. Forretningsrejser, er også steget siden 2022, og dette skyldes en øget rejseaktivitet siden 2022. Det er en naturlig udvikling efter meget rejsefattige år under og efter corona-epidemien.

En kategori, der er værd at bemærke, er kategori 3.15, Investeringer. I 2022 var vores investeringer den største synder ift. den totale CO2-udledning. Nu er udledningen ved vores investeringer reduceret så meget, at udledningen herfra ligger lavere end på vores indkøbte varer og tjenesteydelser, kategori 3.1.

Kategori 3.15, der viser CO2-emissionerne fra vores investeringer, har udviklet sig meget positivt i 2023. CO2-aftrykket fra investeringerne er faldet med hele 74 % siden 2022. Således konkluderer vi, at vores politik om Bæredygtige investeringer har haft effekt.

Vores investeringer står nu kun for ca. 43 % af vores samlede CO2-udledninger i 2023, hvor investeringerne i 2022 repræsenterede hele 74 % af vores samlede CO2-aftryk.



Måling af Popermo-kulturen

Vi skød det nye år 2023 i gang med en nytårstale af adm. direktør John Rasmussen, hvor han introducerede et kommende forløb omkring måling af Popermo-kulturen.

Temperaturmålingen af kulturen bundede i 3 år med Corona-restriktioner, hvor vi ikke kunne fastholde traditioner og samvær, f.eks. julefrokost og sommerarrangement, ligesom vi i perioder arbejdede hver for sig hjemme. I samme periode var der kommet 17 nye ansatte til – ud af en flok på 43 ansatte i 2023.

Der var altså en lyst til at 'finde hinanden' igen og samles som en flok, ledsaget af en lille bekymring om, hvor langt vi mon var gledet fra hinanden.

Derfor gennemførte vi dette forløb:

- Spørgeskema: Hvilke værdier er bærende i medarbejderstaben i dag?
- Beskrivelse af vores værdigrundlæg og virksomhedskultur anno 2023.
- Behov for prægning i en bestemt retning?
- Tiltag for videre styrkelse af Popermo-kulturen.

I juni måned var vi alle samlet til sommerhygge, hvor direktionen præsenterede konklusionen fra temperaturmålingen for os. Det viste sig, at Popermo-kulturen levede i bedste velgående, og der var generelt høj tilfredshed blandt medarbejderne med forholdene i Popermo. Specielt en styrke blev italesat i besvarelserne:

Vi giver hinanden plads til at være forskellige!

Der var en fælles oplevelse af, at vi er ét hus, hvilket sætter rammen for en stor tolerance overfor hinanden samt en lyst til at gøre hinanden stærkere gennem konstruktiv sparring.

Der var også et ønske om mere socialt samvær på tværs af huset, og derfor blev der bl.a. arrangeret et foredrag ved Chris McDonald omkring trivsel, og der blev introduceret mulighed for Walk n'Talk til frokost hver anden uge.

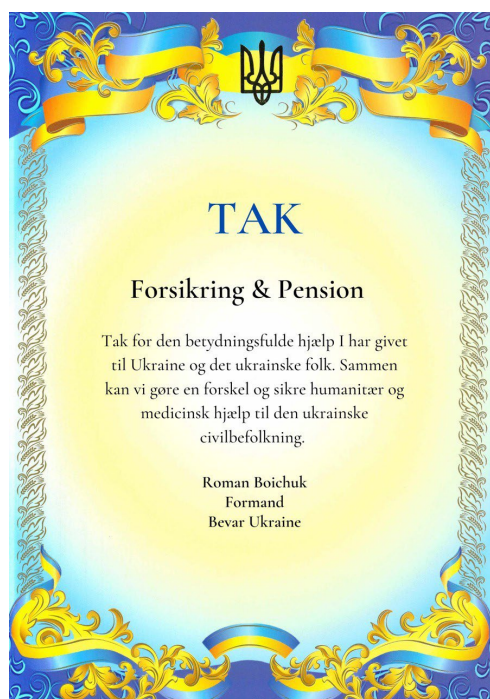




Reflekser sendes til skolebørn i Kyiv

I januar måned blev vi af vores brancheorganisation F&P gjort bekendt med, at der var behov for at hjælpe skolebørn i Ukraine. Politiet i Kyiv meldte om en voldsom stigning i antallet af skolebørn, der oplevede traumer og kom til skade i trafikken, fordi gadebelysningen var kraftigt reduceret. Dette i et forsøg på at spare på strømmen, som følge af angreb på den kritiske infrastruktur i forbindelse med krigen.

Derfor samlede F&P reflekser ind, som de via organisationen Bevar Ukraine ville sende til Kyiv for at gøre skolebørnene mere synlige og derved forebygge ulykker. Vi kunne ikke ignorere denne opfordring til at hjælpe, så vi pakkede alle reflekser, vi havde på vores merchandise-lager og sendte dem til F&P i Hellerup, der har formidlet reflekserne videre til Kiyv.



S

Sponsor for Børnehjælpsdagen

Popermo har gennem flere år anerkendt og støttet sociale tiltag til gavn for sårbare persongrupper. Vi har i en 2-årig periode støttet Bisidderkorpset hos Børns Vilkår, efterfulgt af støtte til den frivillige organisation BROEN, der hjælper udsatte unge til en aktiv fritid.

I juni måned 2023 havde vi den store glæde at indgå en sponsoraftale med Børnehjælpsdagen. Organisationen hjælper og understøtter anbragte børn og unge i Danmark, så de bedre kan klare et selvstændigt voksenliv.

Og der er brug for vores støtte, for hver dag bliver ikke mindre end 6 børn og unge anbragt uden for hjemmet, og det er meget vigtigt for disse unge mennesker at opleve positive indtryk.

Vores sponsorat løber i 2 år, og helt konkret går vores bidrag til at støtte op om Børnehjælpsdagens Styrkedage. Med vores bidrag kan organisationen gennemføre hele 25 Styrkedage om året, fordelt over hele landet.

Styrkedagene tilrettelægges således, at de deltagende børn og unge kan udfordre sig selv med forskellige aktiviteter. Samtidig kan de forbedre deres sociale kompetencer, indgå i fællesskaber, opbygge venskaber i trygge rammer samt samle på succesoplevelser, som de kan læne sig op ad videre frem i livet. Disse dage kan styrke dem i troen på dem selv, og troen på at der venter dem et godt liv.



Børnehjælpsdagen
- styrker børn og unge hver dag

S

Mit Bjerg for PTSD-ramte

Popermo er i sin tid stiftet af politibetjente, og det ligger derfor vores hjerte nær at hjælpe dem, når de rækker ud, og når det giver mening. Vi har derfor givet tilskud til foreningen Mit Bjerg, der gør en indsats for tilskadekomne danske politibetjente.

Mit Bjerg er i flere år taget afsted til Østrig med et hold politibetjente, der på grund af deres skader har gavn af at bestige både et fysisk bjerg men også deres eget, indre bjerg. Vi har givet tilskud til deres rejser både i 2022 og i 2023, og det er bekræftende at få tilbagemeldinger om den forskel, bjergbestigningen gør for deltagerne.





EPSI-rapport om ESG og bæredygtighed

Popermo har siden 2017 deltaget i en uvildig tilfredshedsundersøgelse foretaget af EPSI Rating Denmark, der måler kundetilfredsheden blandt danske privatkunder i skadesforsikringsbranchen.

I 2023 var den årlige rapport om tilfredshed suppleret af en rapport om bæredygtighed: 'ESG og bæredygtighed i Forsikringsbranchen 2023'

EPSI har hermed introduceret et Bæredygtigheds-indeks, der kategoriserer forsikringsselskaberne ift. bæredygtighedsindsatser, der har betydning i forbrugernes øjne. I 2023 havde tre temaer stor betydning for forbrugerne:

- Investerer virksomheden med fremtidige generationer for øje?
- Stræber virksomheden efter økonomisk fremgang uden negativ social eller miljømæssig påvirkning?
- Tager virksomheden et samfundsansvar? (etisk, miljømæssigt, økonomisk og socialt)

I undersøgelsen for 2023 blev Popermo placeret som nr. 5. Henset til vores forløb, aktiviteter og tiltag mener vi, at det er muligt at opnå en bedre placering i undersøgelsen om bæredygtighed – vores udfordring ligger primært i at kommunikere det til vores medlemmer.

Vi vil fremadrettet benytte EPSI-rapporten om ESG og bæredygtighed til at blive skarpere på vores ansvarlige tiltag og kommunikationen heraf.



Ny IT-sikkerhedsplatform

IT-afdelingen har i 2023 fortløbende arbejdet med at forbedre forretningsfunktionaliteten og driftsstabiliteten i Popermo, samt haft fokus på optimering og øget sikkerhed generelt.

Det har været et spørgsmål om at migrere til mere tidssvarende og cloudbaserede løsninger, der skal sikre os en meget høj IT-sikkerhed og en stor driftsstabilitet. Ligeledes har IT-afdelingen arbejdet med at udvikle platforme, der skal understøtte bedre købsoplevelser med sikker håndtering af data i fokus.



Reboot messe i Odense

I november måned deltog vi som besøgende på Reboot messen i Odense. Messen var et nyt tiltag fra Odense Kommune med ønsket om, at messen fremadrettet skal sætte dagsordenen for danske virksomheders bæredygtighedsindsats. Programmet bød på et flot konferenceprogram, mulighed for at deltage i netværksmøder, prisuddeling og messeudstillinger.

Vi mødte op til messen for at blive inspireret, få ny viden, se de nyeste tendenser, evt. finde nye partnerskaber og generelt give os selv et løft på vores grønne rejse.

Og vi gik fra messen med en god portion ny viden og indsigt i andre branchers tiltag, en skarpere tilgang til ESG-strukturen, indblik i CSR-rapporten og de kommende krav jf. CSRD.



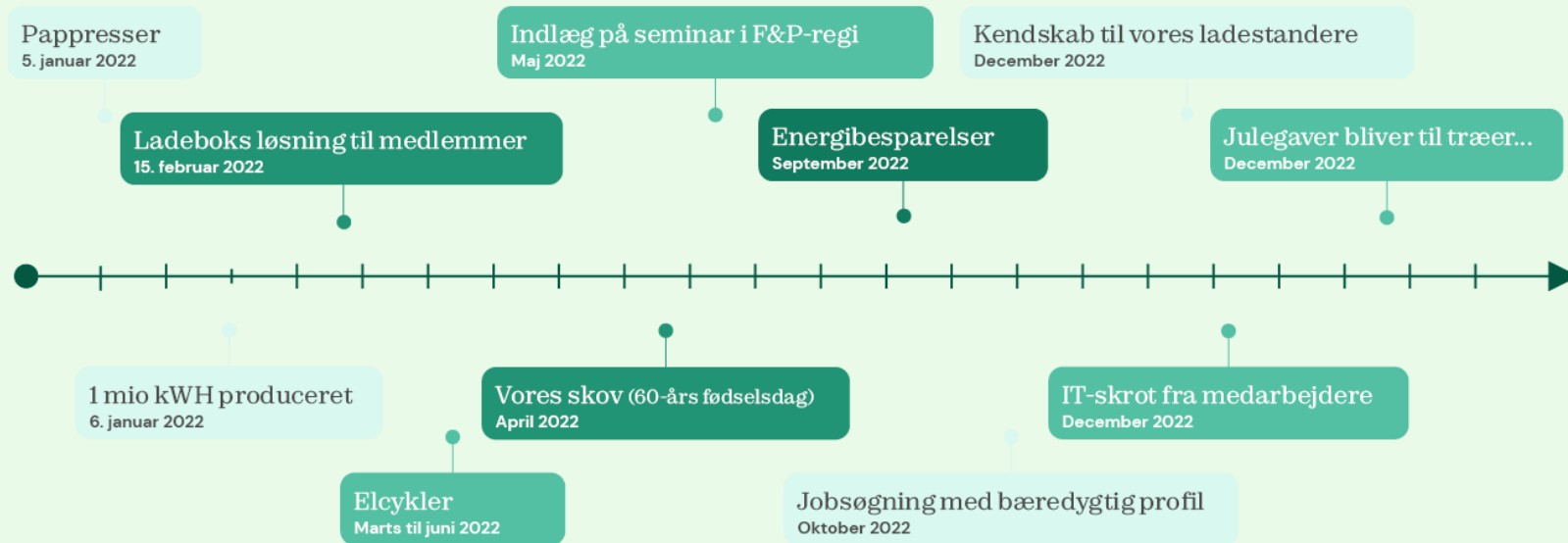
IT-regelsæt

I Popermo følger vi reglerne i databeskyttelsesforordningen og behandler alle personoplysninger fortroligt.

I efteråret blev et nyt regelsæt introduceret, som yderligere skal sikre styringen af data, dokumenter m.m. internt i virksomheden, så regulatoriske krav om databeskyttelse overholdes. Dette har bl.a. medført ny håndtering af elektroniske, ustrukturerede data ud fra en ny dataklassificering.



Bæredygtige tiltag i 2022



Primære tiltag i 2022

E

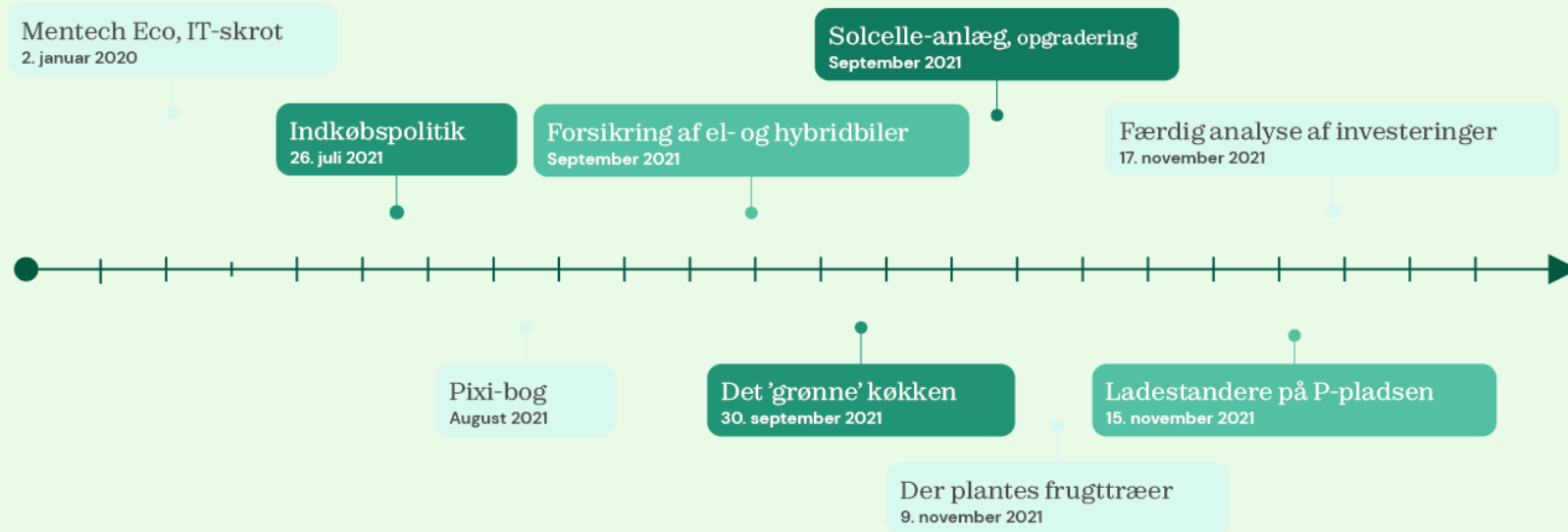
Ladeboks løsningen

I februar 2022 præsenterede vi Ladeboks løsningen som en Medlemsfordel til vores medlemmer, hvor de med tilskud fra os kunne købe en ladeboks til deres hjemmeadresse.

Vi valgte at udbyde denne Medlemsfordel for at motivere potentielle elbilister til at investere i en elbil – fordi selve ladningen lige netop ikke behøver være en udfordring, der sætter en stopper for købsprocessen. Med en ladeboks hjemme i indkørslen vil man nemlig kunne lade sin bil op, mens man selv lader op i sofaen.

Øvrige tiltag i oversigten for 2022 er nærmere beskrevet i rapporten 'Klima og bæredygtighed 2022'.

Bæredygtige tiltag i 2020 og 2021



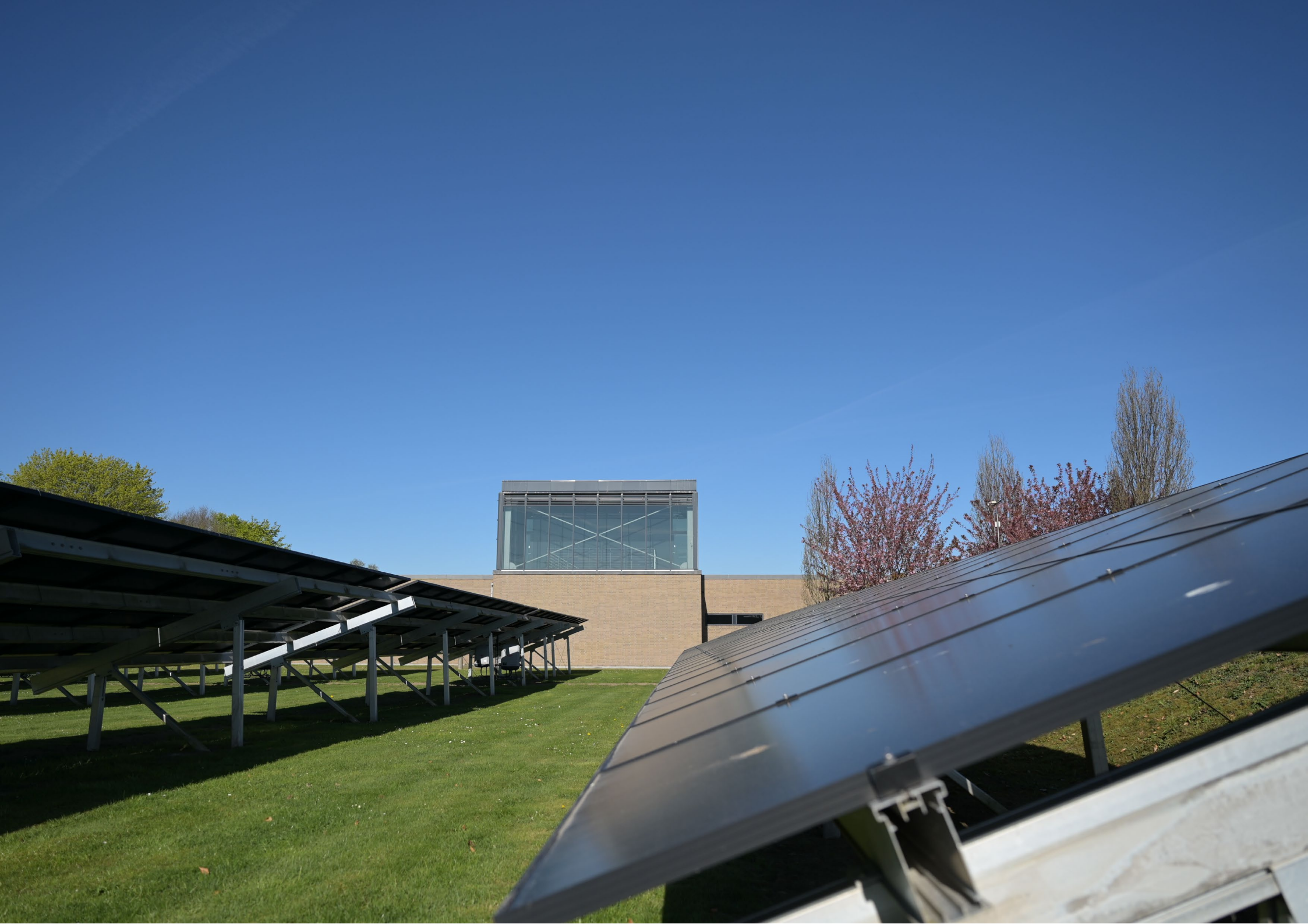
Primære tiltag i 2020 og 2021

E

Opgradering af solcelleanlæg

I november måned 2021 opgraderede vi vores solcelleanlæg med nye paneler, som er op til 50 % mere effektive end de gamle paneler. Derudover blev strømføringen optimeret, så strømtabet blev mindsket.

I dag producerer vi mere el, end vi selv bruger på vores domicil. Overskydende el sælges til markedspris, og vi bidrager derfor med el af den rene art til det fælles elnetværk.



Bæredygtige tiltag i 2020 og 2021 - fortsat



G

Politikker

Initiativet til Popermos grønne rejse blev taget i toppen af organisationen. Bestyrelsen er ansvarlig for transitionen, og den beslutter, godkender og understøtter grønne og ansvarlige tiltag.

Som opfølgning på et grundigt strategiarbejde udarbejdede bestyrelsen følgende politikker, der skal være retningsgivende for vores beslutninger:

- Politik for Klima (CO2) og bæredygtighed (ESG).
- Indkøbspolitik med fokus på ansvarlige principper.
- Politik om Bæredygtige investeringer.



E

Ladestandere på P-pladsen

Som en naturlig forlængelse af vores optimerede solcelleanlæg, samt en bedre udnyttelse af den producerede el, opstillede vi i november 2021 ladestandere på vores P-plads. Vi installerede 4 ladestandere med i alt 8 udtag.

Ladestanderne er tilgængelige for offentligheden udenfor vores arbejdstid, og for Popermos ansatte er der en fordelagtig medarbejderpris ved ladning.

Med vores tiltag forbedrede vi tilgængeligheden til lademuligheder for elbilister. Derved håbede vi på at fjerne en begrænsning, når bilister tager beslutning om køb af elbil eller ej.



G

Færdige analyser af investeringer

I november måned 2021 nåede vi en milepæl ift. CO2-aftrykket af vores investeringer. Som finansiel virksomhed foretager vi hvert år investeringer for mange penge, og lige netop hvor vi placerer vores penge har stor indflydelse på vores CO2-aftryk.

Med hjælp fra ekstern konsulent fik vi kortlagt CO2-aftrykket af vores investeringer. Suppleret af vores politik om Bæredygtige investeringer har vi nu de bedste forudsætninger for fremadrettet at arbejde målrettet med at nedbringe vores CO2-aftryk fra investeringerne.

Øvrige tiltag i oversigten for 2020 og 2021 er nærmere beskrevet i rapporten 'Klima og bæredygtighed 2021'.

Popermos grundlæggende værdier i praksis

Vores aktiviteter i dag spreder sig over flere områder. Kerneområdet er at sikre vores medlemmer med de rigtige private forsikringer. Dertil kommer et stort fokus på at skabe værdi for vores medlemmer, bl.a. med fornuftige Medlemsfordele. Endelig er der vores fokus på den grønne omstilling, hvor vi tilstræber at gøre det til gavn for både samfundet, vores medlemmer og os som virksomhed.

Alle vores nutidige aktiviteter bygger på et 61 år gammelt fundament, som består af disse 4 grundpiller: Medlemmer, fællesskab, solidaritet og gensidig tillid. Det er Popermos DNA.

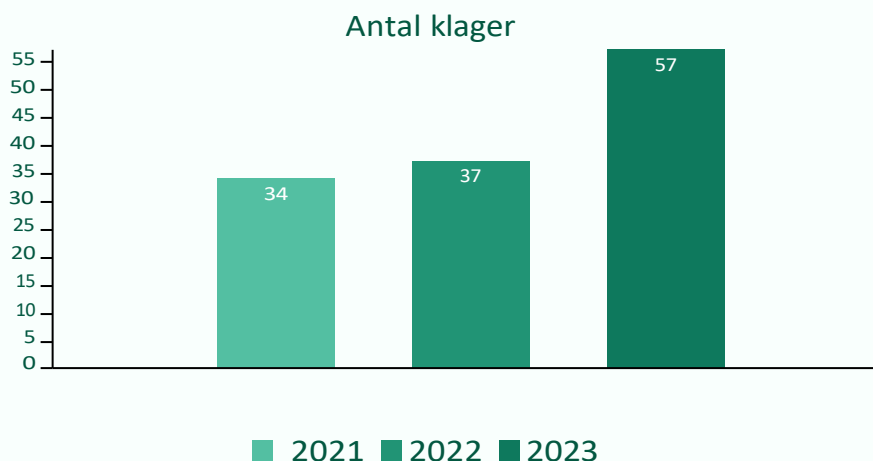
Hos Popermo arbejder vi ikke med begrebet 'kunder'. Vi har medlemmer. Og vi inviterer dem gerne helt indenfor, så vi får en stærk og gensidig relation, baseret på gennemsigtighed og ærlighed.

Vi arbejder ud fra principper om ordentlighed og ansvarlighed, og dette praktiseres bedst med personlig kontakt til vores medlemmer og dialog i øjenhøjde. For at imødekomme situationer, der er i uoverensstemmelse med vores principper, har vi følgende foranstaltninger:

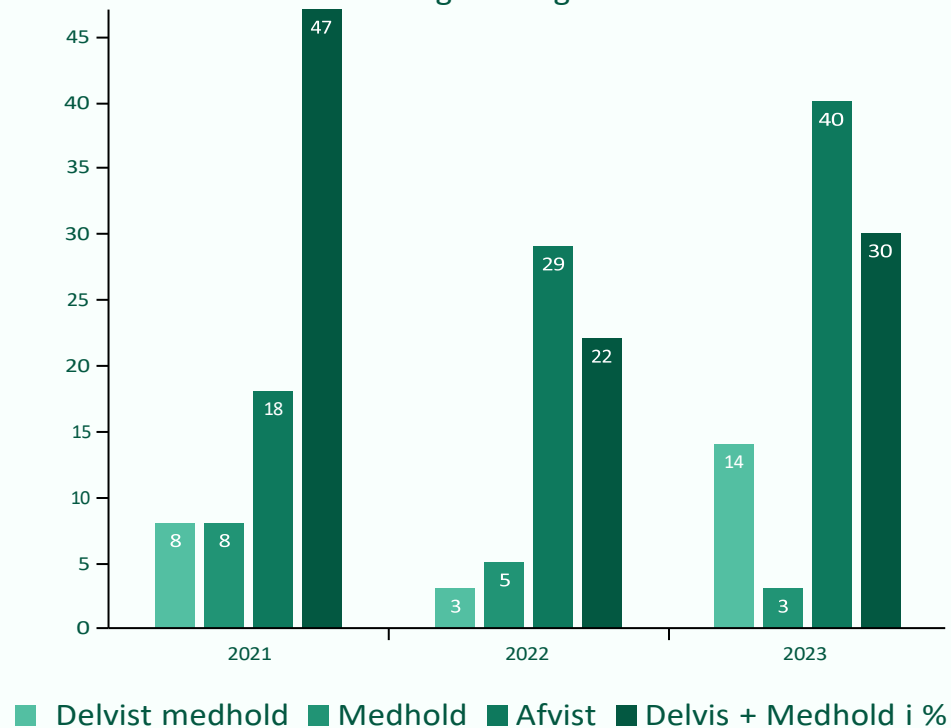


Klagemulighed for vores medlemmer

Hvis et medlem oplever, at han/hun er uenig i en afgørelse, vi har truffet, har vi en klagevejledning på vores hjemmeside bl.a., der beskriver, hvordan man kan henvende sig til den klageansvarlige i Popermo.



Klageoversigt



Whistleblower

Medarbejderne i Popermo kan via et link på intranettet indberette til whistleblower-ordningen. Whistleblower-ordningen er en foranstaltning, som er oprettet til at anmelde hændelser, der kan være i strid med den finansielle lovgivning.

Man kan lave indberetningen anonymt eller oplyse sin identitet, så der er mulighed for opfølgning.





PopermoPanelet

Vi sætter en ære i at kende vores medlemmer, både af hensyn til den daglige kontakt, men også ift. at kunne udvikle og tilbyde forsikringsprodukter, der passer til medlemmernes behov.

Derfor vil vi gerne sparre med vores medlemmer og kende deres holdninger, og det har vi mulighed for med PopermoPanelet. Som medlem kan man melde sig ind i PopermoPanelet, hvor man bliver præsenteret for spørgeundersøgelser om forskellige relevante emner, eller endda deltager i gruppeinterviews på Teams. På den måde kan man som medlem være med til at præge udviklingen i Popermo.

PopermoPanelet havde ved udgangen af 2023 1.028 deltagere. Deltagerantallet er meget tilfredsstillende ift. vores totale medlemsantal, og deltagerantallet er også ret konstant.



Demokratisk opbygning af Popermo

Som gensidigt selskab er ledelsen af vores organisation bygget op omkring meget demokratiske forhold, hvor medlemmerne kan få stor indflydelse, hvis de bliver delegeret.

I Popermo havde vi pr. april 2023 i alt 30 delegerede, der er repræsentativt fordelt på alle vores medlemsgrupper, og de har alle stemmeret på vores generalforsamling.

De delegerede vælger halvdelen af bestyrelsens medlemmer, og bestyrelsen ansætter direktionen i Popermo.

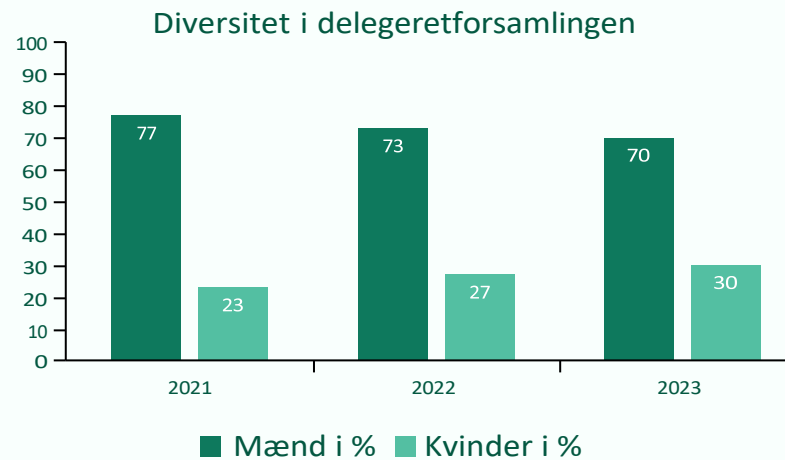
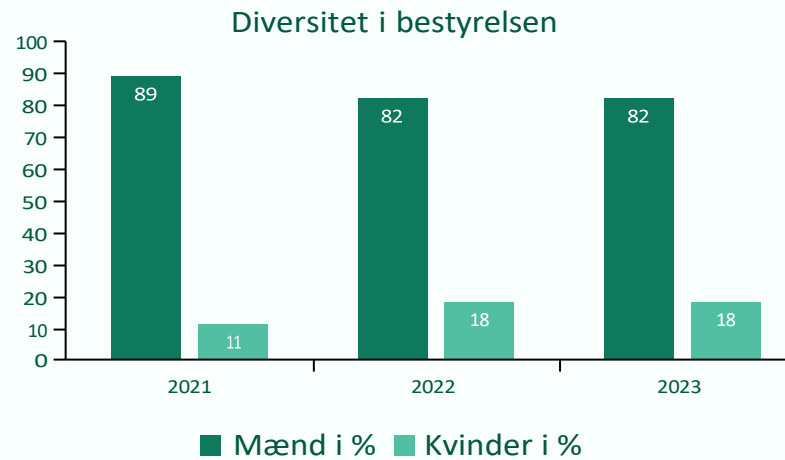
Som delegeret kan man også blive valgt til bestyrelsen, hvor man kommer helt tæt på overvejelser og beslutningsprocesser, og man indtager en aktiv rolle ift. Popermos fremtid.

Der sker årligt valg af delegerede i januar måned. Sådan sikrer vi fortløbende udvikling og opretholder vores demokratiske principper som medlemsejet selskab.



Diversitet i Popermos bestyrelse og i delegeretforsamlingen

Popermo har fokus på kønsdiversitet i både bestyrelsen og i delegeret-gruppen. Derudover er der fokus på kompetencer og behovet for evt. videreuddannelse af bestyrelsesmedlemmerne.





Stillingtagen til ESG-forhold

Bestyrelsen og direktionen i Popermo tager stilling til klima, sociale og ledelsesmæssige forhold.

Opgaver og kommunikation omkring klima og miljø varetages af Klima- og Bæredygtighedsudvalget (KB-udvalget), der pt. består af adm. direktør John Rasmussen, en medarbejder i Marketing og sekretæren for direktionen.

Medarbejderne i Popermo har mulighed for at indrapportere forslag og ønsker til grønne og bæredygtige tiltag til KB-udvalget via en Teams-kanal, og KB-udvalget afholder løbende møder, hvor de forholder sig til indkomne emner.

KB-udvalget er den daglige drivkraft, der har fokus på at handle fremfor kun at berette om vores grønne tanker og intentioner. Vores handlinger skal være båret af, at det giver mening, og der skal lægge valideret data og relevant information til grund for vores beslutninger om grønne tiltag.



Organisering af medarbejderne

HR-afdeling:

Popermo har en HR-afdeling, der arbejder med medarbejderudvikling på baggrund af de ønsker og samtaler, der er med de enkelte ledere i Popermo. Uddannelse tilgodeses af hensyn til den enkelte medarbejder, med udgangspunkt i faglige kurser på Forsikringsakademiet. Kompetenceprøver gennemføres løbende, også her gennemføres prøver og træning via Forsikringsakademiet.

Tillidsrepræsentanter:

Forsikringsforbundet er repræsenteret ved 2 tillidsrepræsentanter i Popermo, og Popermos HR-afdeling har et godt og konstruktivt samarbejde med både Forsikringsforbundet og tillidsrepræsentanterne. Der afholdes løbende møder, hvor der drøftes uddannelse og andre medarbejderforhold.

Arbejds miljøudvalg:

Arbejds miljøudvalget består af en repræsentant for ledelsen og en repræsentant for medarbejderne. Udvalget fungerer tilfredsstillende. Der arbejdes bl.a. med medarbejdertilfredshedsundersøgelser, hvor eventuelle uenigheder kan blive afdækket. Er der forhold, der kræver opmærksomhed, afklares disse sammen med de medarbejdere, der har haft et behov.

Samarbejdsforum:

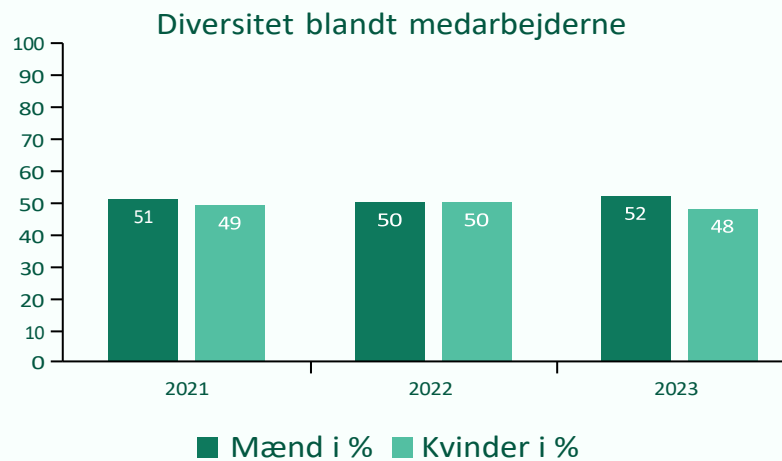
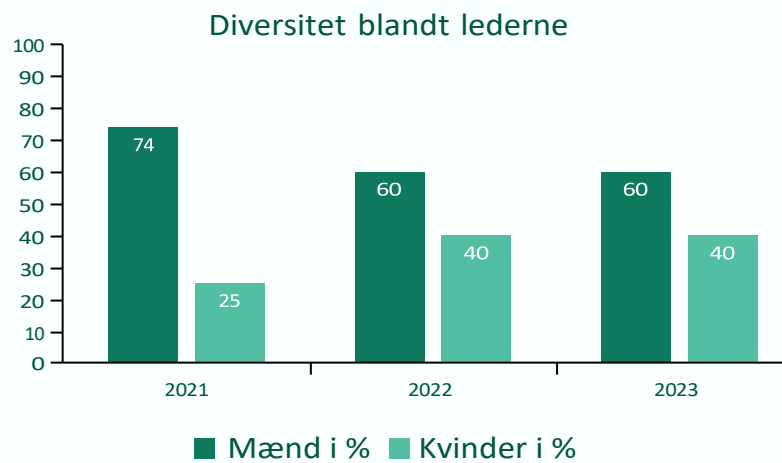
I efteråret 2023 blev medarbejderne i Popermo præsenteret for muligheden for medarbejderindflydelse. Dette kunne ske med en post i bestyrelsen eller i form af et samarbejdsudvalg.

Efter et fællesmøde tilkendegjorde medarbejderne, at de ønskede indflydelse i form af et samarbejdsudvalg. Derfor blev der iværksat et valg blandt kandidater, der meldte sig som mulige medlemmer til samarbejdsudvalget.

Efter et fredsvalg blev samarbejdsudvalget etableret, kaldet Popermos Samarbejdsforum. Udvalget er sammensat af en Gruppe A, hvortil direktionen og bestyrelsen har stillet med hver et medlem. Dertil en Gruppe B, som består af 6 medarbejdere – heraf er to medlemmer blevet udpeget af Lokalforeningen, og de resterende 4 medarbejdere repræsenterer fint de forskellige afdelinger i Popermo. Arbejdet i udvalget påbegyndes i 2024.



Diversitet i ledergruppen og blandt medarbejderne





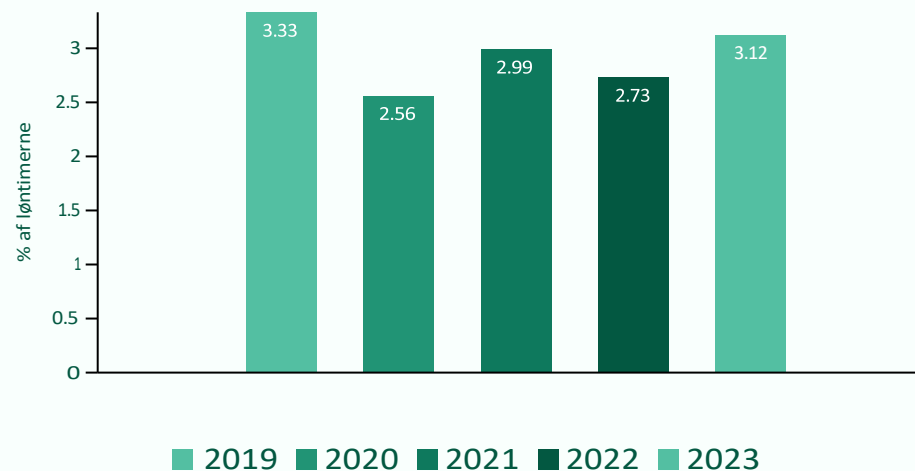
Medarbejderforhold

Hos Popermo prioriterer vi et godt arbejdsmiljø, og vi ønsker, at medarbejderne trives. Vi har opstillet følgende rammer for at kunne tage hånd om det gode arbejdsmiljø:

- En årlig trivselsundersøgelse.
- Møder i Arbejdsmiljøudvalget hvert kvartal, hvor aktuelle indkomne emner kan vurderes.
- Rygepolitik, politik mod chikane og en misbrugspolitik.
- Alle ansatte er dækket af en behandlings- og tandforsikring gennem Popermo.
- Hjemmearbejdspladser.
- Måltrettede uddannelser til den enkelte medarbejder, der understøtter den personlige udvikling.
- Ordentlige fysiske rammer på kontoret i form af hæve-/sænkeborde og træningspuder til at stå på, grønne planter, lydafsærmning, headsets og tilbud om skærmbriller.
- Sund og varieret kost i egen kantine.
- Motionsrum til fri afbenyttelse.
- Tanitavægt til rådighed.
- Massage/behandling hos fysioterapeut, der kommer til virksomheden hver anden uge.



Sygefravær



Sygefraværet i Popermo lå i 2023 på 3,1 % af løntimerne, hvilket er en lille stigning fra 2,7 % af løntimerne i 2022. Niveaulet for sygefraværet er normalt, når man sammenholder med sygefraværet på DA-området i 2023. Her lå sygefraværet i 2023 på 3,7 % af mulig arbejdstid. Kilde: [2023 \(da.dk\)](#)

E

Ansvarlige tiltag på produkter og produktudvikling

Vi ønsker at motivere til den grønne omstilling – det gælder også overfor vores medlemmer, og i den forbindelse er det vores ansvar at gøre bæredygtighed til et tilgængeligt og naturligt valg for vores medlemmer.

Derfor forsikrer vi også elbiler, og vi har fokus på forebyggelse på vores Hus- og Indboforsikring. Vi stiller krav til vores underleverandører, og vi prioriterer reparationer fremfor udskiftning. Ligeledes er klimaforandringer blevet en integreret del af processen, når vi generelt risikovurderer vores forsikringsprodukter.

Det glæder os, når vores medlemmer kontakter os for at købe en ny forsikring, fordi de har skiftet deres gamle bil ud med en elbil. Primo 2024 udgjorde hele 9,2 % af vores Bilforsikrings-portefølje forsikringer på elbiler. Det er en ret flot procentdel, når vi sammenligner med bestanden af biler i Danmark på samme tidspunkt, hvor kun 7,1 % af bilerne, der kørte rundt på de danske veje, var elbiler.



Tiltag for fremtiden

Tiltag af forskellig karakter

Vores række af bæredygtige tiltag kan kategoriseres på forskellig vis. Nogle tiltag er 'events', der opstår eller tilrettelægges, varer i kort tid og ender umiddelbart efter uden nogen længerevarende, målbar effekt. Andre tiltag sættes i værk med forhåbningen eller forventningen om, at der kommer en klima- eller miljømæssig effekt om kortere eller længere tid. Nogle tiltag kræver aktiv handling, og andre tiltag arbejder i stilhed som en bagvedliggende parameter.

Vores politikker arbejder for os og har effekt på den lange bane. Politikkerne kræver i hverdagen kun vores bevidsthed, så vores adfærd præges jf. politikkerne, og hvis nødvendigt kan de kalde på en regelmæssig opdatering. Politikken om Bæredygtige investeringer stiller aktivt krav til vores porteføljeforvaltere, idet de skal sørge for, at vores investeringer bidrager yderligere til en bæredygtig fremtid.

Udviklingen af ansvarlige forsikringsprodukter arbejder på den lange bane for klimaet og miljøet. Det er vores ansvar at sørge for tidssvarende og konkurrencedygtige produkter, der lever op til vores medlemmers behov, hvorved vi kan være en medspiller, når vores medlemmer indgår i den grønne omstilling.

Fortløbende fokus på og indsats for vores IT-sikkerhed og beskyttelse af data og personoplysninger skal gøre Popermo robust til at møde fremtiden. Det er et forretningsområde, der konstant udvikler sig, og det er vores ansvar ikke at halte bagud.

Ideer til nye tiltag vurderes og løftes af KB-udvalget, og der vil i dette udvalg fortsat arbejdes med et skarpt fokus på E, S og G. Der vil også være fokus på både intern og ekstern kommunikation af vores aktiviteter og tiltag – således kan vi øge bevidstheden om mulighederne ved den grønne omstilling både hos vores medlemmer og hos vores medarbejdere.



Hvor kan vi gøre det bedre?

Vores CO2-aftryk:

Vi ønsker at beregne det mest retvisende CO2-aftryk for Popermo som virksomhed, og vi anser vores CO2-regnskaber for at være så komplette og gennemsigtige som muligt med de data, vi har.

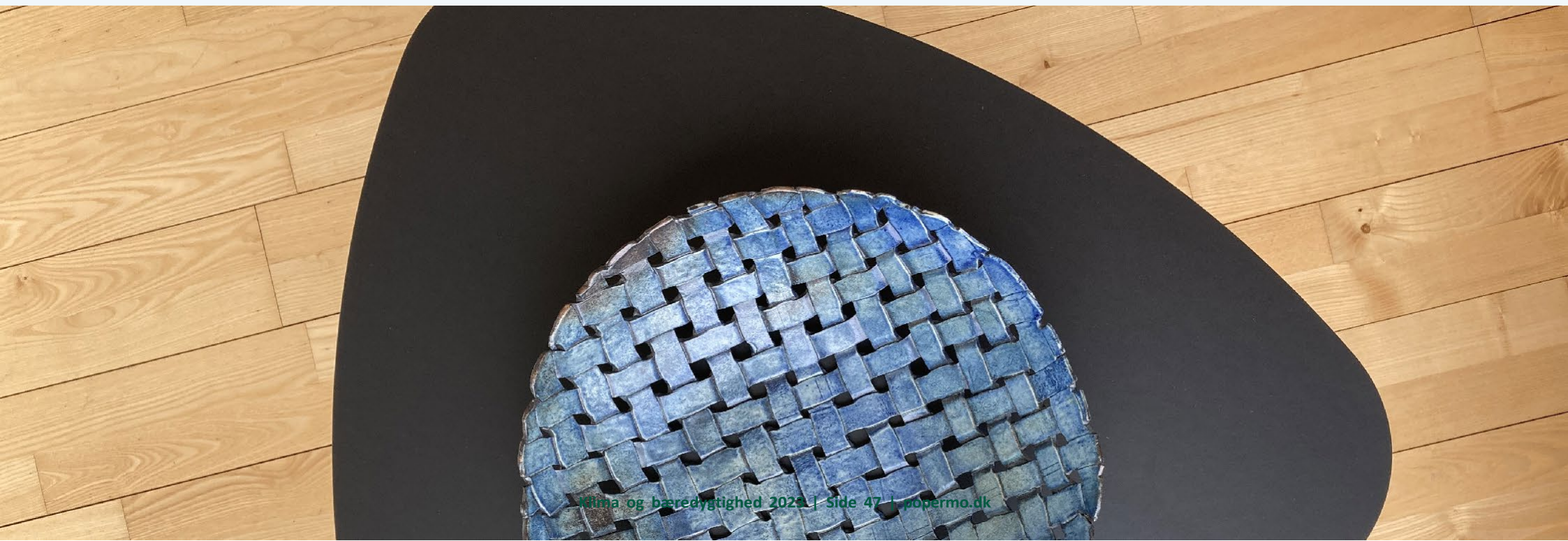
Ved afslutningen af et komplet CO2—regnskab bliver vi bekendt med områder, hvor vi kan gøre det bedre. Efter beregningerne af vores CO2 for 2023 har vi noteret os, at vi kan udfordre data fra de største leverandører under kategori 3.1, Køb af varer og tjenester. Det vil være en analyse af, om leverandørernes emissionsberegninger er så skarpe, at vi kan bruge deres data direkte i vores beregninger.

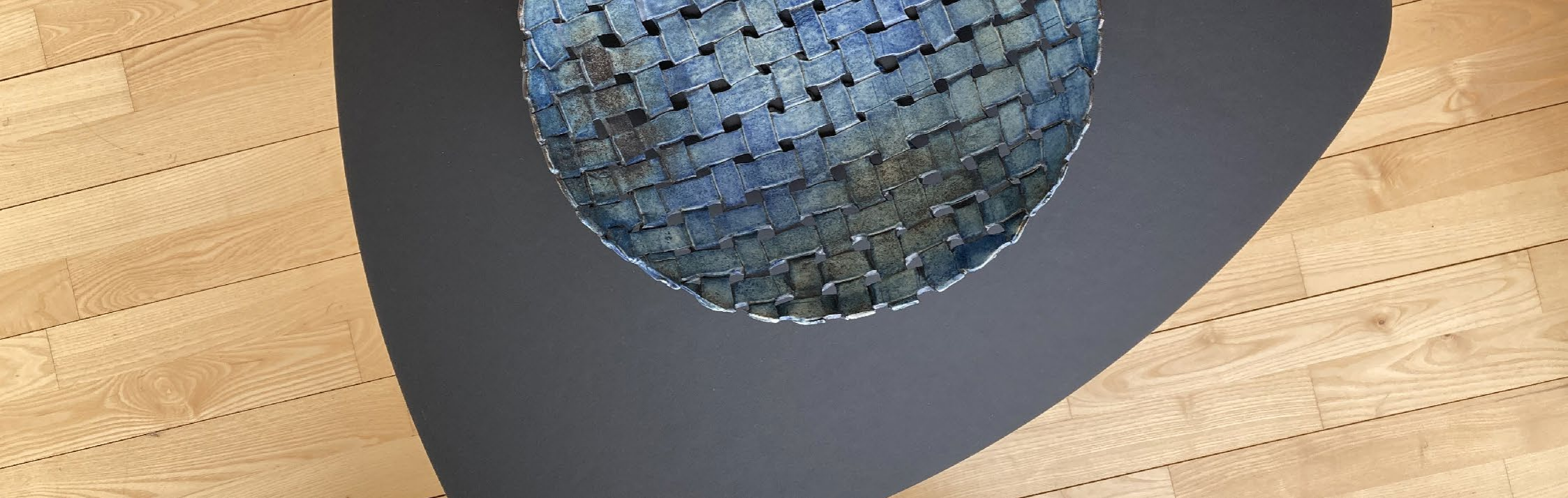
Under kategori 3.4, Købt transport og distributionsydelser, skal vi undersøge muligheden for en kompatibel emissionskalkulator til beregningen af CO2-aftrykket fra Post Nord.

Til kategori 3.6, Forretningsrejser, skal vi tilstræbe at indsamle specifik data fremfor at lave en spend-baseret beregning.

Analysen af vores investeringer, der udføres af Matter, dækker over vores aktier og obligationer, hvilket svarer til ca. 30 % af Popermos samlede investeringer. Det er ønsket, at vi fremadrettet medtager alle vores investeringer, hvis muligt, hvilket vil betyde, at vi skal kunne beregne CO2-aftrykket af vores stats- og danske realkreditobligationer.

At fokusere på CO2-udledningen styrker bevidstheden om vores aftryk på verden, og det er med til at fremme en mere ansvarlig adfærd i hverdagen.





Bæredygtige tiltag:

Vores mission og vision for at drive virksomhed hænger rigtig godt sammen med den mere ansvarlige tankegang, som vi i stigende grad har fokus på. En tankegang som gælder både miljøet, vores medmennesker og måden, vi leder vores virksomhed på. Og tankegangen fører ansvarlige handlinger med sig.

På nuværende tidspunkt har vi en oplevelse af, at vi bliver nødt til at kravle højere op i træerne for at høste frugter...

Med andre ord - der må nye og måske større ideer på bordet... måske vi skal søge grønne netværk og indgå partnerskaber? Vi må i hvert fald kigge op, være åbne og søge inspiration til nye tiltag. Og samtidig skal vi holde liv i de tiltag, vi allerede har sat i søen.

Kommunikation:

Vi kan ikke undsige os, at den grønne tilgang også en konkurrenceparameter, men for os som virksomhed fremmer den grønne tankegang i endnu højere grad det at samarbejde og at skabe synergi. Den grønne tilgang fremhæver et grundlæggende hensyn - hensynet til miljøet, hensynet til vores medmennesker og hensynet til bæredygtig udvikling. Den grønne tilgang er sympatisk og ordentlig, og derfor giver det også rigtig god mening for os, med vores DNA, at understøtte den grønne rejse, og hvis vi kan motivere, inspirere og hjælpe vores omverden, gør vi gerne det.

Men hvis vi vil præge en adfærd og motivere til den grønne omstilling, uanset om det er overfor vores medlemmer eller vores medarbejdere, skal vi være mere konsekvente med fortællingen om vores grønne tiltag. Dette var også et klart budskab i EPSI-rapporten om ESG og bæredygtighed.



Vi samler på tilfredse medlemmer

Vi deltager i en årligt tilbagevendende tilfredshedsundersøgelse på tværs af danske skadesforsikringsselskaber. Analysen foretages af EPSI Rating Danmark.

Vi har været med i undersøgelsen i 7 år, og vi har alle årene været placeret indenfor top 4. To år har vi endda indtaget en topplacering, idet vi i 2017 og i 2021 fik en flot 1. plads og blev kåret som det forsikringsselskab i Danmark, der har de mest tilfredse medlemmer.

2023

Nr. 2

Tidligere års placeringer



Vi er både stolte og ydmyge over vores flotte placeringer i undersøgelsen, og det motiverer os til at fortsætte vores indsats overfor medlemmerne, både i form af produktudvikling, brugbare tekniske løsninger, høj personlig service og den gode dialog.

Vigtigst af alt er det, at vores medlemmer er tilfredse med os som deres forsikringsselskab. Vi ønsker at være værdiskabende for vores medlemmer, og tilfredshed skabes netop i det rum, hvor en oplevelse ligger ud over forventningerne. Det er her, vi har skabt værdi.



Kontaktoplysninger

Har du spørgsmål til rapporten, eller kan vi inspirere dig yderligere, er du velkommen til at kontakte adm. direktør John Rasmussen for videre dialog.

John kan kontaktes på +45 63 12 94 33, eller du kan sende en mail til jr@popermo.dk

Vi glæder os til at høre fra dig!

***Vi tager et
ansvar!***

